

Unterhalt: Ölwechsel und Schmierung (8 N.) alle 10 000 km.

Dimensionen: Radstand 209,5 cm, Spur 124,5/126,5 cm, Bodenfreiheit 20,5 cm, Wendekreis 10 m. Länge 323 cm, Breite 145 cm, Höhe 160 cm.

Fahrleistungen: Höchstgeschwindigkeit 130/140 km/h (Werk); Leistungsgewicht ab 16 kg/kW (11,8 kg/PS); Verbrauch 7,5–9,5 L/100 km (Werk).

Entretien: Vidange et graissage (8 g.) tous les 10 000 km.

Dimensions: Empattement 209,5 cm, voie 124,5/126,5 cm, garde au sol 20,5 cm, diam. de braquage 10 m. Longueur 323 cm, largeur 145 cm, hauteur 160 cm.

Performances: Vitesse maxi 130/140 km/h (usine); rapp. poids/puiss. à partir de 16 kg/kW (11,8 kg/ch); consomm. 7,5 à 9,5 L/100 km (usine).

Untersetzungsverhältnisse:

Getriebeautomat «Automatic Overdrive»: Max. Drehmomentverstärkung im Wandler 2,29fach; Unters. im Planetengetriebe: 2,40:1; 1,47:1; 1:1; 0,67:1; R 2:1.

Fahrgestell, Aufhängung: Selbsttragende Karosserie; vorn unterer Dreieckquerlenker mit elastisch gelagerter Zugstrebe, Kurvenstabilisator, Dämpferbeine, Schraubenfedern; hinten Starrachse mit Schraubenfedern, unteren Längslenkern und oberen Schräglenkern, a.W. hinten Kurvenstabilisator, Teleskopdämpfer.

Vierradscheibenbremse mit Servo (vorne belüftet), Scheiben-Ø 27,7 cm, Bremsbelagfläche 425 cm², bestrichene Bremsfläche 2786 cm², pedalbetätigte Feststellbremse auf Hinterräder; Zahnstangenlenkung mit Servo; Benzintank 87 L; Reifen 205/75 R 15, Felgen 5 J.

Dimensionen: Radstand 276 cm, Spur 148,5/150 cm, Bodenfreiheit min. 14 cm, Wendekreis ca. 13 m. Kofferraum 415 dm³. Länge 511 cm, Breite 187 cm, Höhe 139,5 cm.

Fahrleistungen: Höchstgeschwindigkeit ca. 165 km/h (Angabe Red.), Geschw. bei 1000/min im OD 56,8 km/h; Leistungsge- wicht 18,3 kg/kW (13,5 kg/PS); Verbrauch ca. 11–18 L/100 km (Angabe Red.).

Rapports de démultiplication:

Boîte automat. «Automatic Overdrive»: Multipl. maxi par le convertiss. 2,29:1; dé- mult. de la boîte planétaire: 2,40:1; 1,47:1; 1:1; 0,67:1; AR 2:1.

Châssis, suspension: Carrosserie auto- porteuse; AV avec levier inf. triang., barre de traction sur articulation élast., stabilis- teur transv., jambes élast., ressorts hélic., AR à essieu rigide avec ressorts hélic., barres inf. longit. et barres sup. obliques, s.d. stabilisateur transv., amortisseurs té- lesc.

Frein à disques sur 4 roues, avec serv. (AV ventilés), Ø disques 27,7 cm, surface active de freinage 425 cm², surface de frottement 2786 cm², frein de stationne- ment au pied sur roues AR; direction à crémaillère avec servo; réservoir d'es- sence 87 L; pneus 205/75 R 15, jantes 5 J.

Dimensions: Empattement 276 cm, voie 148,5/150 cm, garde au sol min. 14 cm, diam. de braquage env. 13 m. Vol. du cof- fre 415 dm³. Longueur 511 cm, largeur 187 cm, hauteur 139,5 cm.

Performances: Vitesse maxi env. 165 km/h (donnée réd.), vitesse à 1000/min avec OD 56,8 km/h; rapp. poids/puiss. à partir de 18,3 kg/kW (13,5 kg/ch); consomm. env. 11 à 18 L/100 km (donnée réd.).

Lincoln

USA

Lincoln Division, Ford Motor Company, Dearborn, Detroit 32, Michigan, USA

Spitzenmarke der Ford Motor Com- pany. Fahrzeuge der amerikanischen Eliteklasse.

Marque de prestige de la Ford Motor Company. Voitures d'élite américaine.

MODELLREIHE — GAMME DES MODÈLES

Continental • Lincoln Town Car • Continental Mark VI

Lincoln Continental

Neues Modell. 4türige Limousine mit kleineren Dimensionen, automati- sches Getriebe mit Overdrive, 3,8-Li- ter-V6- oder 4,9-Liter-V8-Motor, di- verse Ausstattungen. Debüt August 1981.

Nouveau modèle. Berline à 4 portes aux dimensions plus petites, boîte automatique avec overdrive, moteurs V6 3,8 litres ou V8 4,9 litres, aménage- ments différents. Débuts août 1981.

3,8-Liter-V6 — 112 HP (netto)
1 Doppelvergaser

3,8 litres V6 — 112 HP (net)
1 carburateur à double corps

Karosserie, Gewicht: Limousine 4türig, 5/6 Sitze; Gewicht leer ca. 1535 kg.

Carrosserie, poids: Berline 4 portes, 5/6 places; poids à vide env. 1535 kg.

Motordaten (SAE netto): 6 Zyl. in V 90° (96,52 × 86,36 mm), 3791 cm³; Kompr. 8,65:1; 84 kW (114 PS) bei 4000/min, 22,1 kW/L (30,1 PS/L); 237 Nm (24,2 mkp) bei 2600/min.

Moteur (cotes chiffrées, SAE net): 6 cyl. en V 90° (96,52 × 86,36 mm), 3791 cm³; compr. 8,65:1; 84 kW (114 ch) à 4000/mn, 22,1 kW/L (30,1 ch/L); 237 Nm (24,2 mkp) à 2600/mn.

Version Kalifornien: 88,5 kW (120 PS bei 4000/min, 23,3 kW/L (31,7 PS/L); 252 Nm (25,7 mkp) bei 2000/min.

Version pour la Californie: 88,5 kW (120 ch) à 4000/mn, 23,3 kW/L (31,7 ch/L); 252 Nm (25,7 mkp) à 2000/mn.

Motorkonstruktion: Hydr. Ventilstößel, zentrale Nockenwelle (Kette); Leichtmetall-Zylinderkopf; 4fach gelagerte Kurbelwelle; Öl 4,7 L; 1 Fallstrom-Doppelvergaser Ford.

Moteur (construction): Pousoirs hydr., arbre à cames central (chaîne); culasse en alliage léger; vilebrequin à 4 paliers; huile 4,7 L; 1 carburateur inversé à double corps Ford.

Zündkerzen Motorcraft AGSP-52, transistorisierte Zündung; Batterie 12 V 45 Ah, Alternator 60 A; Wasserkühlung, Inh. ca. 7,9 L.

Bougies Motorcraft AGSP-52, allumage transistorisé; batterie 12 V 45 Ah, alterna- teur 60 A; refroidiss. à eau, capac. env. 7,9 L.

Kraftübertragung (auf Hinterräder): Getriebeautomat «Automatic Overdrive» (hydr. Wandler und 4-Gang-Planetengetriebe), Wählhebel am Lenkrad mit Posi- tionen P-R-N-D-3-1; Achsunters. 3,08:1.

Transmission (sur roues AR): Boîte automat. «Automatic Overdrive» (convertiss. hydr. et boîte planét. à 4 rapp.), levier sélecteur au volant avec posi- tions P-R-N-D-3-1; rapp. du pont 3,08:1.



Lincoln Continental



Lincoln Continental

4,9-Liter-V8 — 131 HP (netto)
1 Doppelvergaser

V8 4,9 litres — 130 HP (net)
1 carburateur à double corps

Wie 3,8-Liter, ausgenommen:

Comme 3,8 litres, sauf:

Gewicht: Mehrgewicht für 4,9-Liter-V8-Motor ca. 60 kg.

Poids: Supplément de poids pour moteur V8 4,9 litres env. 60 kg.

Motordaten (SAE netto): (101,6 × 76,2 mm), 4942 cm³; Kompr. 8,4:1; 98 kW (133 PS) bei 3400/min, 19,8 kW/L (26,9 PS/L); 311 Nm (31,7 mkp) bei 1200/min.

Moteur (cotes chiffrées, SAE net): (101,6 × 76,2 mm), 4942 cm³; compr. 8,4:1; 98 kW (133 ch) à 3400/mn, 19,8 kW/L (26,9 ch/L); 311 Nm (31,7 mkp) à 1200/mn.

Motorkonstruktion: Grauguss-Zylinderkopf; 5fach gelagerte Kurbelwelle. Kühlerinhalt ca. 12,6 L.

Moteur (construction): Culasse en fonte grise; vilebrequin à 5 paliers. Capac. d'eau env. 12,6 L.

Fahrleistungen: Höchstgeschwindigkeit ca. 175 km/h (Angabe Red.); Leistungsge- wicht 16,3 kg/kW (12 kg/PS); Verbrauch ca. 12–20 L/100 km (Angabe Red.).

Performances: Vitesse maxi env. 175 km/h (donnée réd.); rapp. poids/puiss. 16,3 kg/kW (12 kg/ch); consomm. env. 12 à 20 L/100 km (donnée réd.).

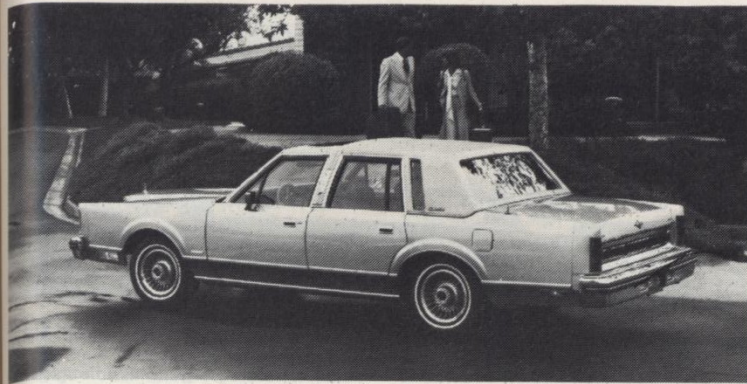
Lincoln Town Car

Luxuswagen der Ford Motor Com- pany. Herbst 1979: Neue, kompaktere Karosserie, kleinere V8-Motoren, Overdrive-Automatikgetriebe. Für 1982 nur als Limousine lieferbar!

Voiture de luxe de la Ford Motor Com- pany. Automne 1979: Nouvelle carros- serie plus compacte, moteurs V8 plus petites, boîte automatique avec over- drive. Pour 1982 seulement livrable comme berline.

Karosserien, Gewichte (aufgefüllt): Sedan 4türig, 6 Sitze; ca. 1815 kg.

Carrosseries, poids (réservoirs pleins): Sedan 4 portes, 6 places; env. 1815 kg.



Lincoln Town Car

4,9-Liter-V8 — 134 HP (netto)
Benzineinspritzung

V8 4,9 litres — 134 HP (net)
Injection d'essence

Motordaten (SAE netto): 8 Zyl. in V 90° (101,6 x 76,2 mm), 4942 cm³; Kompr. 8,4:1; 100 kW (136 PS) bei 3400/min, 20,2 kW/L (27,5 PS/L); 315 Nm (32,1 mkp) bei 2200/min; Oktanbedarf Normalbenzin.

Moteur (cotes chiffrées, SAE net): 8 cyl. en V 90° (101,6 x 76,2 mm), 4942 cm³; compr. 8,4:1; 100 kW (136 ch) à 3400/mn, 20,2 kW/L (27,5 ch/L); 315 Nm (32,1 mkp) à 2200/mn; exig. en oct. essence normale.

Motorkonstruktion: Hydraulische Ventilstößel, zentrale Nockenwelle (Kette); 5fach gelagerte Kurbelwelle; Öl 4,7 L; elektronische Benzineinspritzung. Zündkerzen Motorcraft ASF-52, transistorisierte Zündung, Batterie 12 V 54 Ah, Alternator 60 A; Wasserkühlung, Inh. ca. 12,6 L.

Moteur (construction): Pousoirs hydr., arbre à cames central (chaîne); vilebrequin à 5 paliers; huile 4,7 L; injection d'essence électronique. Bougies Motorcraft ASF-52, allumage transistorisé, batterie 12 V 54 Ah, alternateur 60 A; refroid. à eau, capac. env. 12,6 L.

Kraftübertragung (auf Hinterräder): Getriebeautomat «Automatic Overdrive» (hydr. Wandler und 4-Gang-Planetengetriebe), Wählhebel am Lenkrad mit Positionen P-R-N-D-3-L; Achsunters. 3,08:1; a.W. 3,42:1. A.W. Differentialbremse.

Transmission (sur roues AR): Boîte automat. «Automatic Overdrive» (convertiss. hydr. et boîte planét. à 4 rapp.), levier sélecteur au volant avec positions P-R-N-D-3-L; rapp. du pont 3,08:1, s.d. 3,42:1. S.d. différentiel autobloquant.

Untersetzungsverhältnisse: Max. Drehmomentverstärkung im Wandler 2,29fach; Unters. im Planetengetriebe 2,40:1; 1,47:1; 1:1; 0,67:1; R 2:1.

Rapports de démultiplication: Multipl. maxi par le convertiss. 2,29:1; démult. de la boîte planétaire: 2,40:1; 1,47:1; 1:1; 0,67:1; AR 2:1.



Lincoln Town Car Police

Fahrgestell, Aufhängung: Kastenrahmen mit Traversen; vorn Schraubenfedern, oberer und unterer Trapez-Dreieckquerlenker, Kurvenstabilisator; hinten Starrachse mit Schraubenfedern, unteren Längslenkern, oberen Schräglenkern, a.W. hinten Kurvenstabilisator, Teleskopdämpfer. Bremse mit Servo, vorn Scheiben (belüftet), hinten Trommeln, Scheiben-Ø 28,1 cm, wirksame Bremsbelagfläche 792 cm², gestrichene Bremsfläche 2489 cm², pedalbetätigte Feststellbremse auf Hinterräder; Lenkung mit Servo, Benzinpumpen 68 L; Reifen P 205/75 R 15, Felgen 15".

Châssis, suspension: Cadre à caisson avec traverses; susp. AV avec ressorts hélic., levier sup. et inf. triang. en trapèzes, stabilisateur transv. AV; susp. AR à essieu rigide avec ressorts hélic., barres inf. longit. et barres sup. obliques, s.d. stabilisateurs transv. AR, amortisseurs télesc. Frein avec servo, freins AV à disques (ventilés), AR à tambours, Ø disque 28,1 cm, surface active de freinage 792 cm², surface de frottement 2489 cm², frein de stationnement au pied sur roues AR; direction à circuit de billes avec servo; réservoir d'ess. 68 L, pneus P 205/75 R 15, jantes 5,5".

Dimensions: Radstand 298 cm, Spurweite 170 km/h (Angabe Red.), Geschw. bei 1000/min im direkten Gang 41 km/h; Leertankgewicht ab 18,2 kg/kW (13,3 kg/PS); Verbrauch (Reise) ca. 12–20 L/100 km (Angabe Red.).

Dimensions: Empattement 298 cm, voie 158/157,5 cm, garde au sol 15 cm, diam. de braquage 12,5 m. Volume du coffre 635 dm³. Longueur 556,5 cm, largeur 198,5 cm, hauteur 141,5 cm.

Performances: Vitesse maxi env. 170 km/h (donnée réd.), vitesse à 1000/mn en prise dir. 41 km/h; rapp. poids/puiss. à partir de 18,2 kg/kW (13,3 kg/ch); consomm. (tourisme) env. 12 à 20 L/100 km (donnée réd.).

Performances: Vitesse maxi env. 170 km/h (donnée réd.), vitesse à 1000/mn en prise dir. 41 km/h; rapp. poids/puiss. à partir de 18,2 kg/kW (13,3 kg/ch); consomm. (tourisme) env. 12 à 20 L/100 km (donnée réd.).

Continental Mark VI

Spitzenerzeugnis der Ford Motor Company mit exklusiver Karosserie. Herbst 1979: Neuauflage als Mark VI, auch als viertürige Limousine lieferbar. Seit 1981 nur noch mit 4,9-Liter-Motor lieferbar.

Voiture de prestige de la Ford Motor Company avec carrosserie exclusive. Automne 1979: Nouvelle édition Mark VI, aussi livrable comme berline quatre portes. Depuis 1981 uniquement livrable avec moteur 4,9 litres.

Karosserien, Gewichte (aufgefüllt): Sedan 4türig, 6 Sitze; ca. 1840 kg; Coupé 2türig, 6 Sitze; ca. 1830 kg.

Carrosseries, poids (réservoirs pleins): Sedan 4 portes, 6 places; env. 1840 kg; Coupé 2 portes, 6 places; env. 1830 kg.

4,9-Liter-V8 — 134 HP (netto)
Benzineinspritzung

V8 4,9 litres — 134 HP (net)
Injection d'essence



Continental Mark VI Coupé

Motordaten (SAE netto): 8 Zyl. in V 90° (101,6 x 76,2 mm), 4942 cm³; Kompr. 8,4:1; 100 kW (136 PS) bei 3400/min, 20,2 kW/L (27,5 PS/L); 315 Nm (32,1 mkp) bei 2200/min; Oktanbedarf Normalbenzin.

Moteur (cotes chiffrées, SAE net): 8 cyl. en V 90° (101,6 x 76,2 mm), 4942 cm³; compr. 8,4:1; 100 kW (136 ch) à 3400/mn, 20,2 kW/L (27,5 ch/L); 315 Nm (32,1 mkp) à 2200/mn; exig. en oct. essence normale.

Motorkonstruktion: Hydraulische Ventilstößel, zentrale Nockenwelle (Kette); 5fach gelagerte Kurbelwelle; Öl 4,7 L; elektronische Benzineinspritzung. Zündkerzen Motorcraft ASF-52, transistorisierte Zündung, Batterie 12 V 54 Ah, Alternator 60 A; Wasserkühlung, Inh. ca. 12,6 L.

Moteur (construction): Pousoirs hydr., arbre à cames central (chaîne); vilebrequin à 5 paliers; huile 4,7 L; injection d'essence électronique. Bougies Motorcraft ASF-52, allumage transistorisé, batterie 12 V 54 Ah, alternateur 60 A; refroid. à eau, capac. env. 12,6 L.

Kraftübertragung (auf Hinterräder): Getriebeautomat «Automatic Overdrive» (hydr. Wandler und 4-Gang-Planetengetriebe), Wählhebel am Lenkrad mit Positionen P-R-N-D-3-L; Achsunters. 3,08:1, a.W. 3,42:1. A.W. Differentialbremse.

Transmission (sur roues AR): Boîte automat. «Automatic Overdrive» (convertiss. hydr. et boîte planét. à 4 rapp.), levier sélecteur au volant avec positions P-R-N-D-3-L; rapp. du pont 3,08:1, s. d. 3,42:1. S.d. différentiel autobloquant.

Untersetzungsverhältnisse: Max. Drehmomentverstärkung im Wandler 2,29fach; Unters. im Planetengetriebe 2,40:1; 1,47:1; 1:1; 0,67:1; R 2:1.

Rapports de démultiplication: Multipl. maxi par le convertiss. 2,29:1; démult. de la boîte planétaire: 2,40:1; 1,47:1; 1:1; 0,67:1; AR 2:1.



Continental Mark VI

Fahrgestell, Aufhängung: Kastenrahmen mit Traversen; vorn Schraubenfedern, oberer und unterer Trapez-Dreieckquerlenker, Kurvenstabilisator; hinten Starrachse mit Schraubenfedern, unteren Längslenkern, oberen Schräglenkern, a.W. hinten Kurvenstabilisator, Teleskopdämpfer.

Châssis, suspension: Cadre à caisson avec traverses; susp. AV avec ressorts hélic., levier sup. et inf. triang. en trapèzes, stabilisateur transv. AV; susp. AR à essieu rigide avec ressorts hélic., barres inf. longit. et barres sup. obliques, s.d. stabilisateur transv. AR, amortisseurs télesc.